

СЧЕТЧИК ЭЛЕКТРОЭНЕРГИИ DDSU666

ИНСТРУКЦИЯ ПО ЭКСПЛУАТАЦИИ

1. Что умеет счетчик?





- измеряет мгновенные среднеквадратичные значения напряжения и тока, мгновенное значение полной мощности однофазной сети переменного тока;
- измеряет и хранит количество потребленной электроэнергии за все время работы;
- при использовании Личного кабинета ectoControl позволяет накапливать статистику своей работы, оповещать о выходе параметров электросети за заданные пределы, оценивать затраты на потребленную электроэнергию по многотарифной схеме.

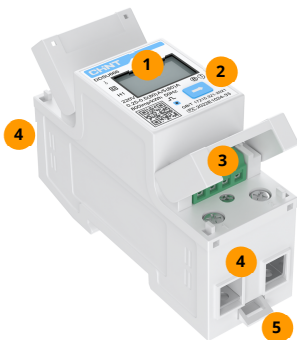
2. Технические характеристики

НАИМЕНОВАНИЕ ПАРАМЕТРА	ЗНАЧЕНИЕ
Габариты без крепежной части:	98x65x36мм
Диапазон рабочих температур:	-40...+75 °С
Класс точности	1,0
Подключение к системе:	Порт ДОП, кабель 10м в комплекте
Допустимые значения напряжения	120...240В
Длительное (пиковое) значение тока	5(80)А
Совместимость	ectoControl 3.3 и 4.0, до 32 счетчиков на систему

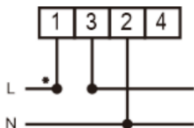
3. Монтаж и подключение

Выполните следующие шаги:

-  Установите счетчик на DIN-рейку распределительного щита.
-  Обесточьте электропитание. Подключите входные и выходные питающие линии к клеммам счетчика, как показано на рисунке ниже.
-  Убедитесь, что счетчик соединен с системой ectoControl с помощью прилагаемого кабеля: зеленая и коричневая жилы подключена к клеммам порта RS-485 счетчика (см. рисунок ниже), а противоположный конец кабеля подключен к порту ДОП системы.
-  Включите электропитание. Индикатор счетчика начнет отображение текущих параметров электросети.



- 1 Экран счетчика
- 2 Кнопка настроек и выбора отображения состояния счетчика
- 3 Клеммы для подключения сигнального кабеля
- 4 Клеммы подключения силовых кабелей питания и нагрузки
- 5 Защелка крепления на DIN-рейку



Подключение счетчика к линиям питания



Подключение к системе ectoControl:

A – зеленый провод
B – коричневый провод

4. Настройка счетчика в Личном кабинете

Убедитесь, что система ectoControl включена и на связи с Личным кабинетом, на счетчик подано напряжение, а сам счетчик соединен с портом ДОП системы (если к системе подключены иные устройства порта ДОП, отключите их и оставьте подключенным только счетчик). Обязательно проверьте важный параметр счетчика **«8n1»**, описанный в п.6 инструкции (без его корректной установки счетчик не будет работать с системой).

В Личном кабинете в разделе «Оборудование» нажмите «Добавить», выберите систему, к которой подключен счетчик, а затем выберите «Порт ДОП - счетчик», нажмите «Добавить». Будет запущен процесс поиска счетчика и добавления его в систему. Обратите внимание, что один и тот же счетчик может быть добавлен в систему несколько раз. Если такое произошло, удалите лишние копии счетчика.

5. Работа со счетчиком с помощью SMS

Счетчик можно добавить только из личного кабинета. Однако посмотреть его показания можно и с помощью SMS-команды «*» (звездочка). Он отобразится как обычное оборудование системы, например: **Счетчик (W2): 12345.67 кВт*ч.**

Удалить счетчик можно SMS-командой, например, **EXT-W2.**

6. Работа со счетчиком с помощью его дисплея и кнопок




Счетчик не только передает измеряемые показания в систему ectoControl, но и отображает их на своем дисплее. После включения питания счетчик отображает суммарную потребленную электроэнергию. Коротким нажатием кнопки счетчика можно переключать отображение различных его параметров, например:

U 2200 V	Текущее напряжение, 220,0В	F 50.00	Текущая частота тока, 50,0Гц
I 5.000 A	Текущий ток, 5.0А	Imp. 000 120 kWh	Текущая потребляемая положительная активная мощность, 1,2кВт*ч
P 1.100 kW	Текущая активная мощность, 1,1кВт	Exp. 000 100 kWh	Текущая потребляемая отрицательная активная мощность, 1,2кВт*ч
Ft 1000	Текущий коэффициент мощности, 1,0	0002.20 kWh	Суммарная потребляемая мощность, 2,2кВт*ч
NO. Modbus	Выбранный протокол обмена с системой – Modbus (обязательно)	NO. 8n1	Выбранный формат обмена данными – «8N1» (обязательно)

7. Настройка важных параметров счетчика по умолчанию

Для корректной работы счетчика с системой должен быть корректно установлен параметр его внешнего интерфейса: **8n1** – формат обмена данными с системой по протоколу Modbus.

Чтобы настроить этот параметр, выполните следующие действия:

-  Нажмите и удерживайте кнопку счетчика примерно 5с. На экране будут быстро сменяться параметры счетчика.
-  Отпустите кнопку. На экране отобразится один из возможных вариантов настройки интерфейса связи с системой: «8n2», «8n1», «8E1», «8o1», «DLR645». Если отображен один из первых четырех вариантов, на дисплее он будет периодически переключаться на адрес счетчика.
-  В тот момент, когда на экране отображается один из вариантов интерфейса связи «8n2», «8n1», «8E1», «8o1», «DLR645», коротко нажмите кнопку счетчика, чтобы пролистать интерфейсы и выбрать нужный – **«8n1»**. Если нажать кнопку счетчика в момент отображения адреса, его тоже можно изменить, однако этого

не требуется, система сама назначит нужный адрес при программировании счетчика в систему. Не меняйте адрес, если счетчик уже был запрограммирован в систему ранее



После установки параметра «8n1» не нажимайте кнопку некоторое время, счетчик самостоятельно выйдет из режима настроек.

Эта же схема проведения настроек показана на рисунке:

